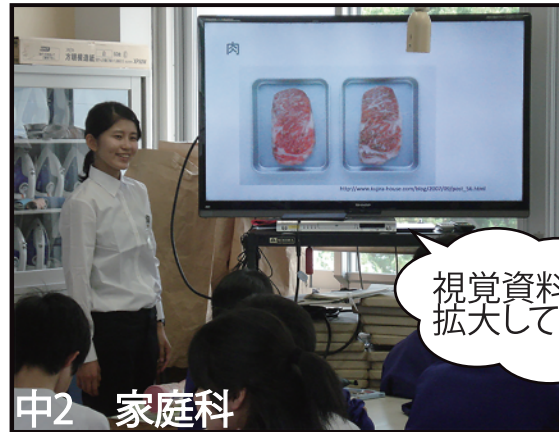
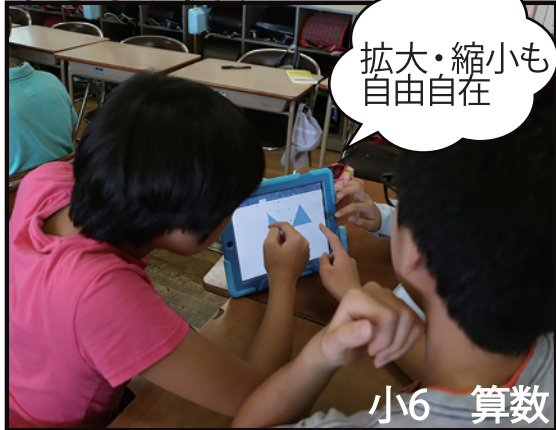


ICT活用リーフレット

先生が使う



子どもが使う



協働的な学び



信州大学教育学部附属学校では、ICT環境を整備し、授業のさまざまな場面でICTを活用しています。教育実習でICTを活用し、わかりやすく深まる授業づくりにチャレンジしてみましょう。

信州大学教育学部

ぜひ後輩に薦めたい！ 私のICT活用事例！

導入で着目

先輩の声

導入の場面など、子どもたちに注目してほしいと思うところでICTを使うと 授業の流れがよりよくなると思いました。



動画や映像資料は子どもたちにとってモチベーションを高める要因にもなります！

大きく見せる

先輩の声

図画工作の作業の方法をテレビに映しながら説明したので、子どもたちも集中して見ることができ、細かい点も席に座ったまま示すことができたので有効でした。



撮影した動画をリピート再生することで途中で分からなくなった子どもたちが自分で確認することもできます！

全体で共有する



大型提示装置を使うことで、クラス全体で共有します。共有することで新たなアイデアが子どもたちから生まれることも！

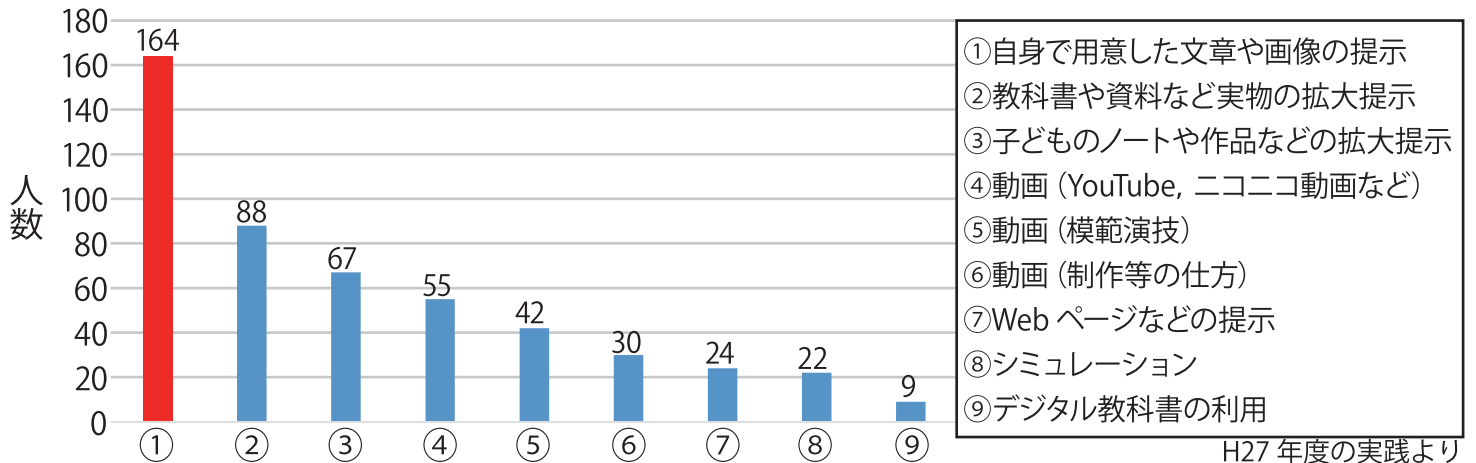
先輩の声

美術で、子どものおもしろいアイデアや素敵なアイデアをiPadのカメラ機能を通してモニターに映し、全体で共有する使い方が非常によいと思いました。



データから見る ICT 活用

実習生によるICTでの具体的な提示方法（複数回答） N=240



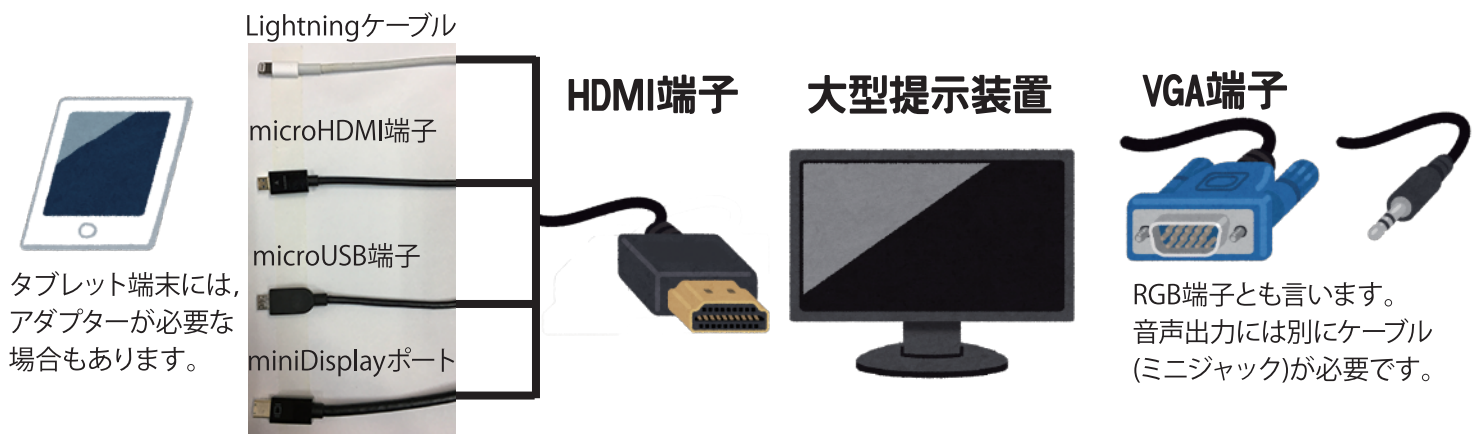
- ① 自身で用意した文章や画像の提示
- ② 教科書や資料など実物の拡大提示
- ③ 子どものノートや作品などの拡大提示
- ④ 動画 (YouTube, ニコニコ動画など)
- ⑤ 動画 (模範演技)
- ⑥ 動画 (制作等の仕方)
- ⑦ Web ページなどの提示
- ⑧ シミュレーション
- ⑨ デジタル教科書の利用

H27 年度の実践より

事前に用意した画像や動画の提示が多いですが、③のように授業中に状況に応じて提示する方法も見られました。

これさえ知っていれば大きく映せます！

大型提示装置に接続するケーブルには2種類あります。どの端子につながるか確認しましょう。

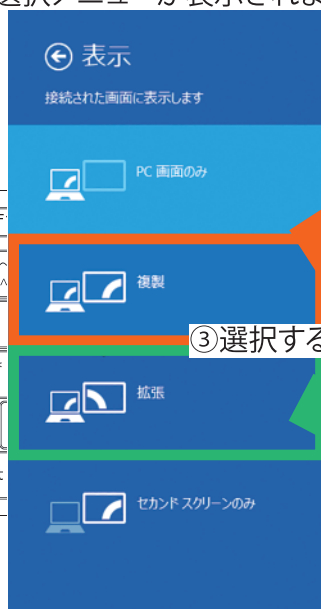


複製モードと拡張モード (Windowsの場合) って知っていますか？

① Windowsキーを押しながら、「P」キーを押します。



② 選択メニューが表示されます。



③ 選択すると

複製モード



大型提示装置にはPC画面が複製されて同じ画面が表示されます。

④ どちらかのモードに切り替えることができます。

拡張モード



大型提示装置にはPC画面の右側の拡張部分が表示されます。



ICT を活用した学習場面

ICTを活用することにより「一斉指導による学び(一斉学習)」に加え、「子供たち一人一人の能力や特性に応じた学び(個別学習)」、「子供たち同士が教えあい学び合う協働的な学び(協働学習)」を推進していくことが重要です。

A 一斉学習

挿絵や写真等を拡大・縮小、両面への書き込み等を活用してわかりやすく説明することにより、子供たちの興味関心を高めることが可能となる。

A1:教員による教材の提示



画像の拡大提示や書き込み、音声、動画などの活用

B5:家庭学習



情報端末の持ち帰りによる家庭学習

B 個別学習

デジタル教科書などの活用により、自らの疑問について深く調べることや、自分に合った進捗で学習することが容易となる。また、一人一人の学習履歴を把握することにより、個々の理解や関心の程度に応じた学びを構築することが可能となる。

B1:個に応じる学習



一人一人の習熟の程度に応じた学習

B2:調査活動



インターネットを用いた情報収集、写真や動画等による記録

B3:思考を深める学習



シミュレーションなどのデジタル教材を用いた思考を深める学習

B4:表現・制作



マルチメディアを用いた資料、作品の制作

C 協働学習

タブレットPCや電子黒板等を活用し、教室内の授業や他地域・海外の学校との交流学習において子供同士による意見交換、発表などお互いを高めあう学びを通じて、思考力、判断力、表現力などを育成することが可能となる。

C1:発表や話し合い



グループ活動や学級全体での発表・話し合い

C2:協働での意見整理



複数の意見・考えを議論して整理

C3:協働制作



グループでの分担、協働による作品の制作

C4:学校の壁を越えた学習



遠隔地や海外の学校等との交流授業

文部科学省「学びのイノベーション事業 実証研究報告書」をもとに作成

無線 LAN 環境が整っています

各附属学校の無線LANアクセスポイントに接続し、

- ①各附属学校ごとのパスワードを入力
- ②ACSU (<https://acsu.shinshu-u.ac.jp/>) にログイン
- ③[ACSUネットワーク利用SSO]をクリック

すると、インターネットを使うことができます。

